



# ПРАВИЛА БЕЗПЕКИ

ПРИ МОНТАЖІ ТА ОБСЛУГОВУВАННІ ЛІФТІВ

---

# ВСТУП

Роботи з монтажу, демонтажу, налагодження, ремонту та технічного обслуговування ліфтів – це роботи підвищеної небезпеки. Для того щоб знизити можливі ризики та працювати в безпечних умовах, фаховий персонал має дотримуватись певних правил техніки безпеки та умов виконання робіт.

У даній брошурі «Правила безпеки при монтажі та обслуговуванні ліфтів» зібрані всі загальні та специфічні правила безпеки, яких слід неухильно дотримуватись при роботі з ліфтовим обладнанням. Брошура розроблена для монтажних та обслуговуючих організацій, які працюють з ліфтовим обладнанням «Євроформат».

Перш за все за дотримання правил безпеки відповідають організації, які займаються монтажем, демонтажем, налагодженням, ремонтом та технічним обслуговуванням ліфтів, а вже потім безпосередньо працівники цих організацій, що мають контакт з обладнанням.

Підприємство зобов'язане забезпечити захист своїх працівників від можливих загроз, дотримуючись вимог законодавчих актів. А працівники зобов'язані дотримуватись правил безпеки, користуватись засобами безпеки та індивідуального захисту, наданими підприємством, та вимагати від підприємства усунення виявлених загроз.

Правила безпеки ґрунтуються, перш за все, на логіці та багаторічному досвіді вивчення нещасних випадків і подій, що інколи мали важкі та навіть летальні наслідки. У даній брошурі зібрано найпоширеніші небезпечні ситуації, які трапляються при монтажі та технічному обслуговуванні ліфтів, а також описано, як не допускати виникнення ризиків для життя та здоров'я працівників.

---

Правила безпеки розділені на рекомендовані та життєво важливі. Зверніть особливу увагу на останні, адже їх необхідно дотримуватись обов'язково, інакше можливі важкі і навіть смертельні травми. Потурбуйтеся про те, щоб ці правила застосовувались, та самі застосуйте їх. Якщо Ви або Ваші співробітники вважаєте, що більше не можете контролювати ситуацію, негайно припиніть роботу та попросіть про допомогу.

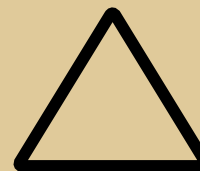
Брошура «Правила безпеки при монтажі та обслуговуванні ліфтів» розглядає ризики та небезпечні ситуації, найбільш характерні для сфери застосування ліфтів. Вона містить рекомендації, на конкретних прикладах показує, як можна захиститись від ризиків й тим самим сприяє підвищенню рівня безпеки. Втім, брошуру не слід розглядати як власне нормативний документ, в якому враховано всі аспекти різнопланової роботи працівників монтажних та обслуговуючих організацій. Кожне підприємство має самостійно постійно аналізувати наявні загрози та вживати відповідних заходів для захисту своїх працівників та власної репутації.

## **РЕДАКЦІЙНА КОМАНДА**

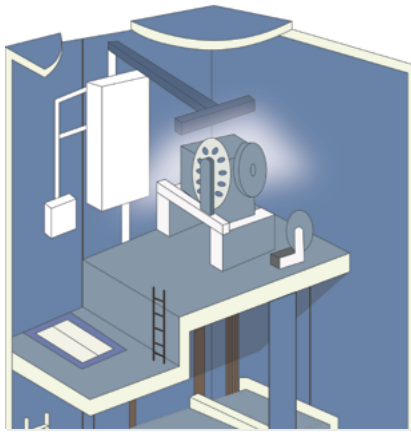
Заява про відповідальність: Представлену брошуру «Правила безпеки при монтажі та обслуговуванні ліфтів» було задумано як допоміжний інструмент для аналізу ризиків безпеки. Вона призначена для загального інформування та не є юридичним консультаційним документом. Брошура не замінює власний аналіз ризиків та рішення окремих підприємств. Завод «Євроформат» не несе відповідальності за заходи, впроваджені чи проведені на основі цієї брошури.

---

# ОГЛЯД ЗАГРОЗ



**РОБОТИ  
В МАШИННОМУ  
ПРИМІЩЕННІ**



ЕЛЕКТРИЧНА ЗАГРОЗА



ЗАГРОЗА ПАДІННЯ – ДОСТУП  
ДО ПРИВОДУ ТА/АБО  
МАШИННОГО ПРИМІЩЕННЯ



ЗАГРОЗА ЗАТИСКАННЯ РУХОМИМИ  
ЧАСТИНАМИ НЕЗАХИЩЕНОГО  
ОБЛАДНАННЯ



ЗАГРОЗА ПОСЛИЗНУТИСЬ

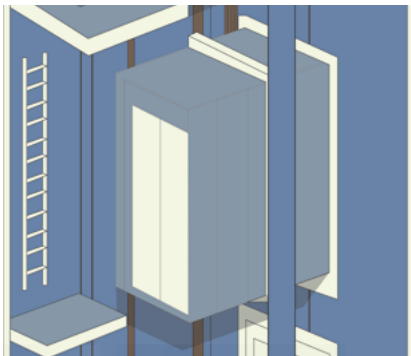


ЗАГРОЗА УДАРУ –  
НИЗЬКА СТЕЛЯ



ЗАГРОЗА ПЕРЕЧЕПИТИСЬ

**РОБОТИ В ШАХТІ  
ТА НА ПОВЕРХАХ**



ЕЛЕКТРИЧНА ЗАГРОЗА



ЗАГРОЗА ПАДІННЯ  
З ДАХУ КАБІНИ ЛІФТА



ЗАГРОЗА ЗАТИСКАННЯ РУХОМИМИ  
ЧАСТИНАМИ НЕЗАХИЩЕНОГО  
ОБЛАДНАННЯ



ЗАГРОЗА ПОСЛИЗНУТИСЬ



ЗАГРОЗА ЗАТИСКАННЯ У  
ВЕРХНІЙ ЧАСТИНІ ШАХТИ

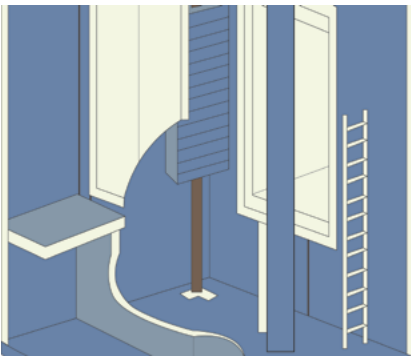


ЗАГРОЗА ПЕРЕЧЕПИТИСЬ



ПАДІННЯ  
ПРЕДМЕТІВ

**РОБОТИ В  
ПРИЯМКУ**



ЕЛЕКТРИЧНА ЗАГРОЗА



ЗАГРОЗА ПАДІННЯ З ВХОДУ  
ДО ШАХТИ АБО З ДРАБИНИ  
В ПРИЯМКУ



ЗАГРОЗА ЗАТИСКАННЯ РУХОМИМ  
НЕЗАХИЩЕНИМ ОБЛАДНАННЯМ



ЗАГРОЗА ПОСЛИЗНУТИСЬ



ЗАГРОЗА ЗАТИСКАННЯ  
КАБІНОЮ ЛІФТА, ПРОТИВАГАМИ  
АБО СУМІЖНИМ ЛІФТОМ



ЗАГРОЗА ПЕРЕЧЕПИТИСЬ



ПАДІННЯ  
ПРЕДМЕТІВ

# ЗАСОБИ ЗАХИСТУ

Як і в усіх професійних групах (пожежна охорона, поліція, зварювальники) або у видах спорту (фехтування, бойові мистецтва), для фахівців, що займаються експлуатацією ліфтів, засоби захисту дають змогу працювати в максимально безпечних умовах.

Підприємство зобов'язане забезпечити всіх працівників відповідними засобами індивідуального та колективного захисту. Працівники мають користуватись даним захисним спорядженням, а також вимагати його заміни у разі виходу з ладу.

Далі представлено два види захисного спорядження:

- Засоби індивідуального захисту – спорядження, яке захищає тіло від пошкоджень.
- Засоби колективного захисту – огорожі, які запобігають падінню працівників.

## ! ЗАБОРОНЕНО НОСИТИ:

- Годинники з металу, браслети, ланцюжки, обручки та інші аксесуари при роботі зі струмопровідними ланцюгами.
- Занадто широкий або довгий одяг – його може затягти до незахищеного рухомого обладнання.
- Краватки або шарфи – їх може затягти до незахищеного рухомого обладнання.

## ! НЕ ЗАБУВАЙТЕ, ЩО:

- Можна також взяти додаткових місцевих заходів безпеки, таких як використання захисних окулярів, захисних жилетів тощо.

### ЗАХИСНА КАСКА НЕОБХІДНА:

- При загрозі падіння предметів.
- На будівельних майданчиках (обов'язкова!).

### ЗАХИСТ ДЛЯ ВУХ:

Обов'язковий при рівні шуму вище 80 дБ (А).

### ЗАХИСНІ ОКУЛЯРИ:

- Обов'язкові при загрозі «літаючих» предметів (наприклад, під час робіт зі свердління, шліфування тощо).
- Рекомендуються при застосуванні хімічних речовин.

### ВІДПОВІДНІ ЗАХИСНІ РУКАВИЦІ:

- При ручних роботах: робочі рукавиці.
- При ремонтних роботах, при застосуванні інструментів та ін.: рукавиці для захисту від порізів.
- При роботі з деталями, які можуть бути під напругою: електрозахисні рукавиці.
- При роботі з хімічними речовинами: рукавиці для хімічного захисту.

### ЗАХИСНЕ ОБЛАДНАННЯ ВІД ПАДІНЬ Є ОБОВ'ЯЗКОВИМ У РАЗІ НЕБЕЗПЕКИ ПАДІННЯ:

- Страхувальна система – утримує при падінні.
- Утримуюча система – запобігає наближенню до небезпечної зони.

### БЕЗПЕЧНЕ ВЗУТТЯ:

- На неслизькій підшві, герметичне.
- Захист пальців ніг від травм в результаті падіння предметів.
- Каблук для більшої стабільності на драбині, бажано з захистом бічної кісточки.

### РОБОЧИЙ ОДЯГ:

- Захист від порізів, бруду і т.п.
- Логотип роботодавця.

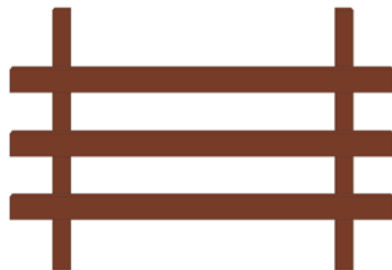


# ОБЛАДНАННЯ ДЛЯ ЗАХИСТУ ВІД ПАДІННЯ

## ЗАСОБИ КОЛЕКТИВНОГО ЗАХИСТУ: ОГОРОЖІ

Балюстрада або захисні поручні повинні мати, принаймні, наступні компоненти:

- Грудну планку
- Середню планку
- Захист для ніг



Розміри мають відповідати нормативам.

**Захисні поручні або балюстрада мають встановлюватись, якщо існує загроза падіння:**

- На даху кабіни ліфта
- На тимчасовому робочому помості
- На лісах
- На краю будівлі
- На отворах шахти ліфта

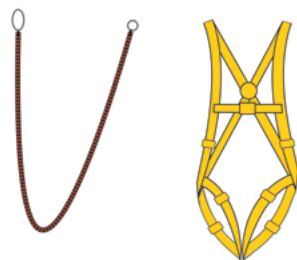
## ЗАСОБИ ІНДИВІДУАЛЬНОГО ЗАХИСТУ: СТРАХУВАЛЬНА ТА УТРИМУЮЧА СИСТЕМИ

### СТРАХУВАЛЬНА СИСТЕМА: ЗУПИНЯЄ ВІЛЬНЕ ПАДІННЯ

Страховальна система включає:

- страховальний пояс EN 361
- короткий з'єднуючий елемент EN 355 з амортизатором падіння
- з'єднуючий елемент для кріплення на поясі EN 362.

Розміри мають відповідати нормативам.



### УТРИМУЮЧА СИСТЕМА: ЗАПОБІГАЄ ПАДІННЮ

Утримуюча система включає:

- страховальний пояс EN 361

АБО

- утримуючий пояс EN 358
- з'єднуючий елемент, що регулюється, EN 355
- з'єднуючий елемент для кріплення на поясі EN 362



### ОБЛАДНАННЯ ВІД ПАДІННЯ:

- Є засобом **індивідуального захисту**: таке обладнання повинен отримати **кожен працівник**.
- Має **раз на 6 місяців** проходити статичні випробування за методикою, наведеною в документації виробника.
- Має **контролюватись робітником перед кожним використанням**.

## ВАРІАНТИ КРІПЛЕННЯ

### НА ДАХУ КАБІНИ ЛІФТА, ЩО РУХАЄТЬСЯ

Верхня балка рами кабіни ліфта взагалі вважається вдалою можливістю для кріплення страховальної системи.

*Підприємство має скласти список можливих варіантів кріплення.*

**При роботах на кабіні:**

- Закріпити при вході.
  - Зняти перед тим, як вийти.
- Виключає присутність сервісних техніків при повторному запуску.

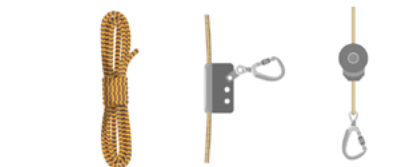


### АЛЬТЕРНАТИВНИЙ ВАРІАНТ: СТРАХУВАЛЬНІ КАНАТИ

Страховальний канат дозволяє забезпечити амортизацію відповідного несучого зусилля. Страховальний канат слід захистити від контакту з гострими кроями.

**Користуйтесь страховальним канатом при роботах:**

- На тимчасових робочих настилах.
- На кабіні, коли канати демонтовано.
- На частково змонтованих кабінах ліфтів, що підвішені на ланцюгах або підйомних пристроях.
- На драбині, якщо роботи проводяться зверху на противазі.



Страховальний канат з утримуючим блоком для ременя безпеки

Навісна лінія життя

# ЗАПОБІГАННЯ НЕЩАСНИМ ВИПАДКАМ З ВАЖКИМИ АБО СМЕРТЕЛЬНИМИ НАСЛІДКАМИ

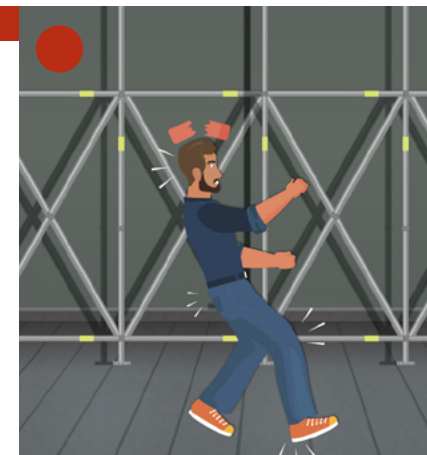
В ліфтовій галузі для сервісних техніків існують загрози, які, якщо їх своєчасно не виявити та, відповідно, не попередити, можуть призвести до важких та навіть смертельних нещасних випадків.

Цей розділ має допомогти співробітникам та підприємствам визначити, де саме існують серйозні загрози, та з'ясувати, які ефективні засоби захисту слід застосовувати. Описані небезпеки ґрунтуються на знаннях та досвіді ліфтової промисловості, отриманому внаслідок серйозних нещасних випадків, але перелік небезпек не є вичерпним.

## ДОСТУП ДО РОБОЧОГО МІСЦЯ – НОВЕ ОБЛАДНАННЯ – МЕХАНІЧНІ ЗАГРОЗИ

### ОПИС ЗАГРОЗИ

На будівельних майданчиках існує загроза травм від падіння предметів, оскільки інструменти та матеріали можуть впасти вниз.



### ЗАХИСНЕ ОБЛАДНАННЯ

#### ЖИТТЕВО ВАЖЛИВІ ПРАВИЛА:

**ЗАВЖДИ** носіть захисну каску, якщо Ви знаходитесь на будівельному майданчику.

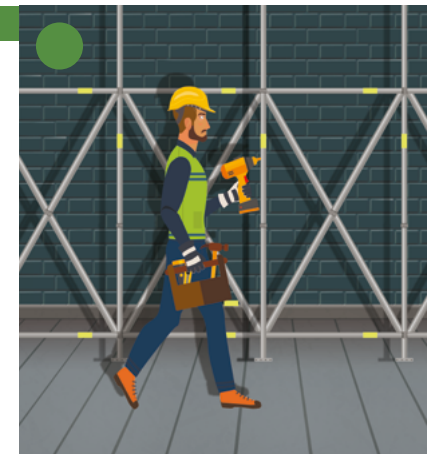
**ЗАВЖДИ** звертайте увагу на осіб, що працюють над Вами, коли Ви заходите на будівельний майданчик або до будівлі.

#### ПРИКЛАД ЗАХИСНОГО СПОРЯДЖЕННЯ:

Засоби індивідуального захисту:

- Захисна каска.

Завжди перевіряйте захисну каску перед тим, як одягти.

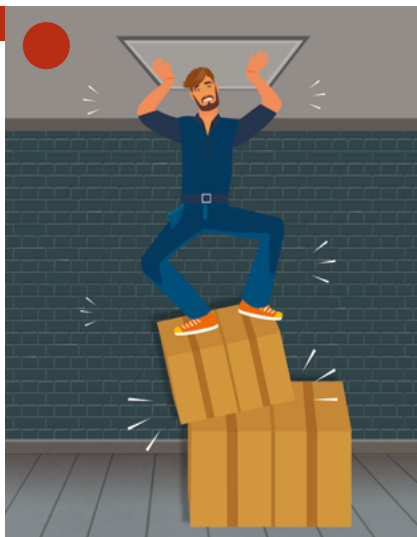
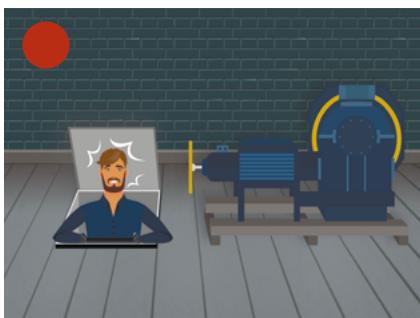


## ДОСТУП ДО МАШИННОГО ПРИМІЩЕННЯ АБО ДО ПРИМІЩЕННЯ З РУХОМИМИ ДЕТАЛЯМИ – ДОСТУП ЧЕРЕЗ ЛЮК – ЗАХИСТ ВІД ПАДІННЯ

### ОПИС ЗАГРОЗИ

Загроза падіння при застосуванні непридатного обладнання для доступу:

- Небезпечні драбини (пошкоджені, занадто короткі або такі, які неможливо закріпити у місці доступу).



### ЗАХИСНЕ ОБЛАДНАННЯ

#### ЖИТТЕВО ВАЖЛИВІ ПРАВИЛА:

**ЗАВЖДИ** контролюйте стан драбин та люків перед використанням.

**НІКОЛИ** не користуйтеся імпровізованими засобами доступу.

#### ПРИКЛАД ЗАХИСНОГО СПОРЯДЖЕННЯ:

Надійні засоби доступу:

- Драбина у справному стані (непошкоджена та стабільна).
- Драбина із захищеними від сковзання ніжками.



- Стационарна драбина або система гаків для кріплення драбини.
- Захищений та справний люк.
- Додатковий поручень для полегшення доступу та більшої стійкості.

#### Засоби індивідуального захисту:

- Захисна каска.
- Взуття з чистою, неслизькою підошвою.

#### Безпечне поведіння на робочому місці:

- Перевірте надійність засобів доступу.
- Під час підйому по драбині спирайтесь на три контактні точки.
- **НІКОЛИ** не залишайтеся стояти на кришці люка: вона може бути нестійкою.
- **ЗАВЖДИ** закривайте люк (для захисту працівників та інших осіб).
- Повідомте своє керівництво, якщо доступ ненадійний.

За наявності проблем завжди інформуйте керівництво!



## ДОСТУП ДО МАШИННОГО ПРИМІЩЕННЯ АБО ДО ПРИМІЩЕННЯ З РУХОМИМИ ДЕТАЛЯМИ – ДОСТУП ДО ДАХУ – ЗАХИСТ ВІД ПАДІННЯ

### ОПИС ЗАГРОЗИ

Загроза падіння при незахищених краях будівлі, якщо:

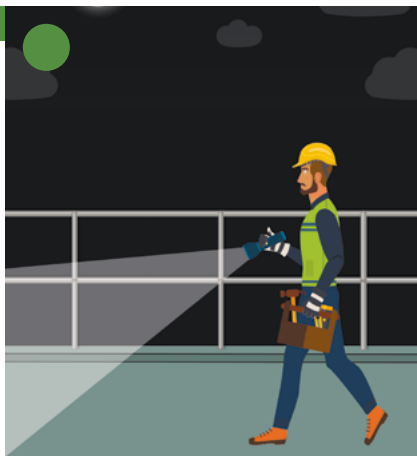
- Край будівлі знаходиться на відстані менш ніж 2 метри від машинного приміщення або від приміщення з рухомими деталями.



### ЗАХИСНЕ ОБЛАДНАННЯ

#### ЖИТТЄВО ВАЖЛИВІ ПРАВИЛА:

- **НІКОЛИ** не наближайтесь до незахищеного краю будівлі.
- **ЗАВЖДИ** перевіряйте, чи встановлений захист від падіння, якщо Ви знаходитесь ближче, ніж за 2 метри від підходу до машинного приміщення або до приміщення з рухомими деталями.
- **ЗАВЖДИ** користуйтеся автономним джерелом світла, якщо відсутнє достатнє освітлення.



### ПРИКЛАД ЗАХИСНОГО СПОРЯДЖЕННЯ:

#### Безпечний доступ:

- Край будівлі має бути захищений відповідною огорожею.

#### Засоби індивідуального захисту:

- Засоби захисту від падіння та відповідне страхувальне обладнання.

#### Безпечне поведження на робочому місці:

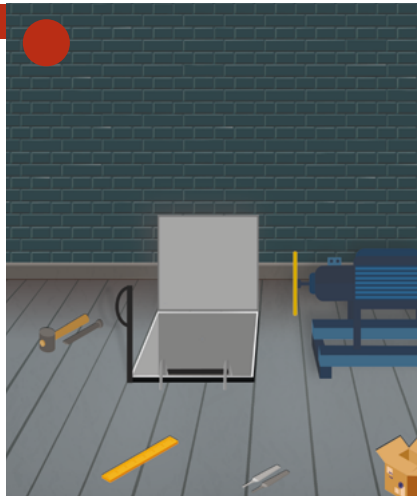
- Перевірте надійність доступу.
- Повідомте своє керівництво, якщо доступ не відповідає встановленим критеріям.

За наявності проблем завжди інформуйте керівництво, яке має проінформувати клієнта та допомогти знайти шляхи вирішення проблеми.

## РОБОТИ У МАШИННОМУ ПРИМІЩЕННІ – ЗАХИСТ ВІД ПАДІННЯ

### ОПИС ЗАГРОЗИ

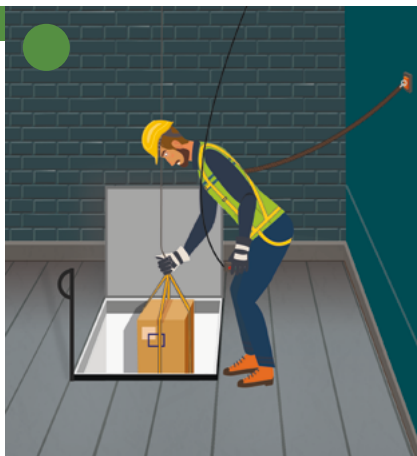
Якщо кришку люка відкрито, а отвір люка ніяк не захищено, або якщо через люк подаються елементи обладнання, то існує загроза падіння.



### ЗАХИСНЕ ОБЛАДНАННЯ

#### ЖИТТЄВО ВАЖЛИВІ ПРАВИЛА:

- **НІКОЛИ** не працюйте без відповідного захисного обладнання від падіння у безпосередній близькості до незахищеного отвору.
- **ЗАВЖДИ** використовуйте захисне пристосування, прикріплене до точки кріплення в машинному приміщенні, якщо огорожу встановити неможливо.



### ПРИКЛАД ЗАХИСНОГО СПОРЯДЖЕННЯ:

#### Безпечний доступ:

- Наявність огорожі та надійної кришки люка.

#### Засоби індивідуального захисту:

- Особисте захисне обладнання від падіння, страховка, закріплена за спеціальний пристрій або стаціонарну опору.

#### Безпечне поведіння на робочому місці:

- Встановіть огорожу у відповідності до вимог нормативів, якщо така огорожа відсутня.
- Знайдіть можливість надійного закріплення захисного обладнання від падіння.
- Використовуйте особисте страхувальне обладнання, з'єднане зі страховкою.

#### ЗАБОРОНЕНО знаходитись в небезпечній зоні працівникам без страхувального обладнання.

Повідомте своє керівництво, якщо доступ не відповідає встановленим критеріям.

## РОБОТИ У МАШИННОМУ ПРИМІЩЕННІ – ЕЛЕКТРИЧНІ ЗАГРОЗИ

### ОПИС ЗАГРОЗИ

#### Загроза смертельного враження струмом при:

- Вимірюванні показників електричних пристроїв.
- Заміні або ремонті електричних компонентів або обладнання, які живляться від 110 В та вище постійного струму чи вище 42 В змінного струму (станції управління, приводи, мережеві контактори, розподільні коробки, замки дверей шахти тощо).
- Роботи в безпосередній близькості до обладнання, що знаходиться під напругою.



### ЗАХИСНЕ ОБЛАДНАННЯ

#### ЖИТТЄВО ВАЖЛИВІ ПРАВИЛА:

- **ЗАВЖДИ** вимикайте електричне обладнання перед початком робіт, окрім випадків, коли Ви шукаєте пошкодження за допомогою спеціального тестера.



## ПРИКЛАД ЗАХИСНОГО СПОРЯДЖЕННЯ:

### Захист деталей ліфта:

- Обладнання, що знаходиться під напругою, захищене від випадкового контакту (IP2x).
- Засоби для запобігання ураження струмом.

### Засоби індивідуального захисту:

- Діелектричні рукавиці.
- Захисні окуляри для уникнення травм від електричного іскріння при роботі на струмоведучих частинах.
- Застосування тестів або вимірювальних пристроїв залежно від ситуації.
- Замки та інструменти для блокування ввідного пристрою, щоб запобігти випадковому увімкненню напруг сторонніми особами.

### Безпечне поведіння на робочому місці:

Запам'ятайте п'ять основних правил безпеки:

1. Вимкнути напругу.
2. Заблокувати ввідний пристрій від випадкового увімкнення.
3. Перевірити відсутність напруги.
4. Заземлити від короткого замикання.
5. Накрити та/або закрити сусідні вузли, що знаходяться під напругою.

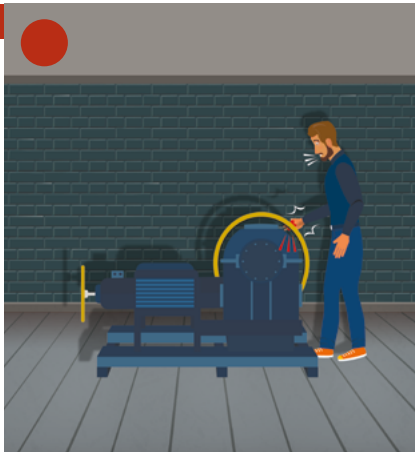


## РОБОТИ У МАШИННОМУ ПРИМІЩЕННІ – РОБОТИ НА ОБЛАДНАННІ, ЩО ОБЕРТАЄТЬСЯ, ТА РУХОМИХ МЕХАНІЗМАХ

### ОПИС ЗАГРОЗИ

Загроза затискання та ампутації у разі:

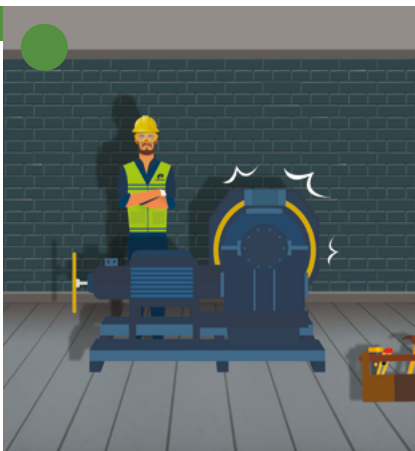
- Роботи на рухомому обладнанні (такому як канати, шків, противаги та інше);
- Роботи у безпосередній близькості до незахищеного рухомого обладнання.



### ЗАХИСНЕ ОБЛАДНАННЯ

#### ЖИТТЄВО ВАЖЛИВІ ПРАВИЛА:

- **ЗАВЖДИ** знерухоплюйте обладнання, перш ніж розпочати роботи на рухомих деталях або на механізмах, що обертаються.
- **НІКОЛИ** не підходьте близько до незахищених рухомих деталей або механізмів, що обертаються.



## ПРИКЛАД ЗАХИСНОГО СПОРЯДЖЕННЯ:

### Засоби індивідуального захисту:

- На робочому місці завжди використовуйте спецодяг. Поблизу рухомого обладнання не носіть краваток, шарфів, широкого одягу тощо.

### Захист деталей ліфта:

- Привідний шків та канати повинні мати захисні пристрої, що закривають небезпечні місця.

### Безпечне поведження на робочому місці:

#### Перед проведенням робіт на обладнанні:

- Вимкніть напругу на обладнанні.
- Встановіть блокувальні пристрої, щоб запобігти увімкненню напруги сторонніми особами, та переконайтеся, що ліфт не може рухатись.

## РОБОТИ У МАШИННОМУ ПРИМІЩЕННІ – РОБОТИ НА ГАЛЬМІВНОМУ ПРИСТРОЇ – МЕХАНІЧНІ ЗАГРОЗИ

### ОПИС ЗАГРОЗИ

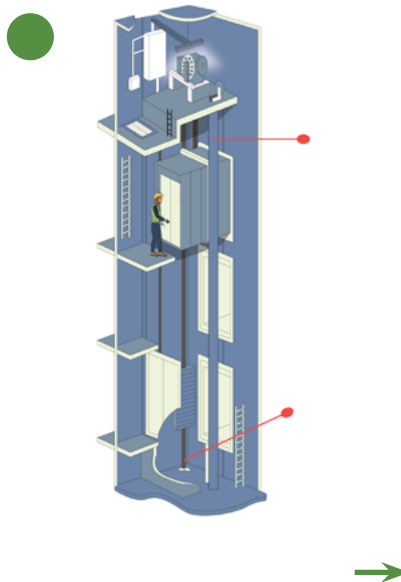
При проведенні робіт на гальмівному пристрої привідний шків може рухатись вільно та викликати неконтрольований рух кабіни.



### ЗАХИСНЕ ОБЛАДНАННЯ

#### ЖИТТЄВО ВАЖЛИВІ ПРАВИЛА:

- **ЗАВЖДИ** контролюйте стан гальмівного пристрою.
- **ЗАВЖДИ** перевіряйте, щоб канати були правильно розташовані на шківах.



### ПРИКЛАД ЗАХИСНОГО СПОРЯДЖЕННЯ:

Безпечне поводження на робочому місці:

Перед проведенням робіт на гальмівному пристрої:

- Перевірте стан гальмівного пристрою та його надійне кріплення.
- Переконайтеся, що ніхто не може вручну відкрити двері шахти ліфта.
- Опустіть противагу на буфер.

У якості додаткового заходу безпеки можна заблокувати шків, щоб виключити несанкціонований рух ліфта.

## РОБОТИ НА ВХОДІ ДО ШАХТИ – ОБСЛУГОВУВАННЯ ТА РЕМОНТИ – ЗАХИСТ ВІД ПАДІННЯ

### ОПИС ЗАГРОЗИ

Працівники та інші особи можуть впасти у незахищений отвір, якщо двері шахти ліфта відкриті і за ними не знаходиться кабіна.



### ЗАХИСНЕ ОБЛАДНАННЯ

#### ЖИТТЄВО ВАЖЛИВІ ПРАВИЛА:

- **ЗАВЖДИ** захищайте вхід до шахти ліфта.
- **ЗАВЖДИ** перевіряйте, щоб двері шахти ліфта було механічно заблоковано, перш ніж залишити робоче місце.
- **НІКОЛИ** не залишайте двері шахти ліфта повністю відкритими.
- **НІКОЛИ** не відкривайте двері шахти ліфта на всю ширину, якщо за ними не знаходиться кабіна.



### ПРИКЛАД ЗАХИСНОГО СПОРЯДЖЕННЯ:

Безпечне поводження на робочому місці:

При відкритті дверей шахти ліфта:

- За можливості встановіть блокувальний пристрій та займіть стабільне положення.
- Найкраще відкривати двері на найнижчій зупинці ліфта та лише на декілька сантиметрів, щоб запобігти падінню.

При проведенні робіт на кабіні ліфта, перед входом до шахти ліфта:

- Встановіть кабіну в безпечне положення.
- Якщо Ви працюєте з електричним обладнанням (розподільними коробками, приводом дверей тощо), відімкніть ці компоненти, щоб уникнути смертельного ураження електричним струмом.

Якщо Ви хочете потрапити до шахти ліфта:

- Безпечне положення кабіни  $\leq$  50 см від входу до шахти ліфта.

Якщо кабіна ліфта знаходиться між поверхами (з пасажиром або для ремонту):

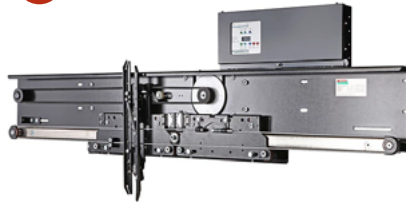
- Перевірте отвір під кабіною.
- Переконайтеся, що ніхто не зможе випасти через нижній отвір.



## РОБОТИ НА ВХОДІ ДО ШАХТИ – РОБОТИ НА ОБЛАДНАННІ, ЩО ОБЕРТАЄТЬСЯ, ТА НА РУХОМИХ МЕХАНІЗМАХ

### ОПИС ЗАГРОЗИ

Загроза затискання та ампутації при виконанні робіт на рухомому обладнанні, такому як привід дверей кабіни, механізм дверей шахти ліфта, та на самих дверях кабіни і шахти.



### ЗАХИСНЕ ОБЛАДНАННЯ

#### ЖИТТЄВО ВАЖЛИВІ ПРАВИЛА:

- **ЗАВЖДИ** знерухомлюйте обладнання, перш ніж розпочати роботи на рухомих деталях або на механізмах, що обертаються.
- **НІКОЛИ** не підходьте близько до незахищених рухомих деталей або вузлів, що обертаються.



## ПРИКЛАД ЗАХИСНОГО СПОРЯДЖЕННЯ:

### Засоби індивідуального захисту:

- Захисні рукавиці.
- Поблизу рухомого обладнання не носіть краваток, шарфів, широкого одягу тощо.

### Безпечне поведження на робочому місці:

- Вимкніть напругу на обладнанні, якщо вона не потрібна.
- При відкриванні та закриванні дверей кабіни та шахти ліфта або при роботах на приводі дверей кабіни враховуйте кінетичну енергію руху та тримайте частини тіла на відстані від небезпечних зон.

## РОБОТИ НА ВХОДІ ДО ШАХТИ – НОВЕ ОБЛАДНАННЯ – ЗАХИСТ ВІД ПАДІННЯ

### ОПИС ЗАГРОЗИ

Працівники та інші особи, що знаходяться на будівельному майданчику, можуть впасти в незахищену шахту ліфта.



### ЗАХИСНЕ ОБЛАДНАННЯ

#### ЖИТТЄВО ВАЖЛИВІ ПРАВИЛА:

- **ЗАВЖДИ** стежте за тим, щоб пустоти та отвори було захищено відповідними огорожами.
- **ВАЖЛИВО!** Якщо спеціалісти з монтажу працюють у шахті ліфта, необхідно забезпечити захист від падіння предметів (див. стор. 45).



### ПРИКЛАД ЗАХИСНОГО СПОРЯДЖЕННЯ:

#### Захист шахти ліфта:

- Для захисту спеціалістів з монтажу слід встановити ефективну огорожу у відповідності до діючих нормативів.

#### Засоби індивідуального захисту:

- Захисне обладнання від падіння при загрозі падіння.
- Відповідне страхування за допомогою спеціальних пристроїв біля отворів шахти ліфта.

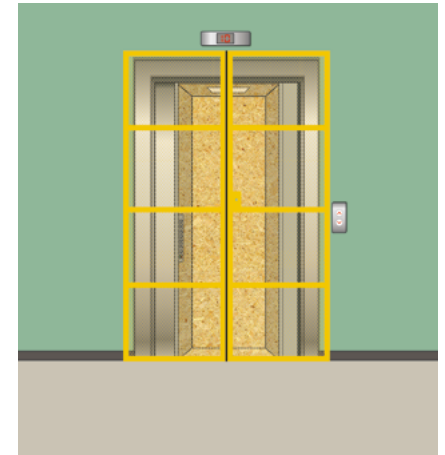
#### Безпечне поведіння на робочому місці:

Якщо в зоні отвору необхідно встановити захисну огорожу або скористатися драбиною, то необхідно застосувати особисте страхувальне обладнання:

- Встановіть на отворі до шахти ліфта спеціальне кріплення для з'єднання зі страхувальним засобом.
- Зафіксуйте страхувальний пояс.
- Захистіть робочу зону, щоб запобігти падінню до шахти інших монтажників.

Перед початком робіт роботодавець має здійснити аналіз ризиків та пересвідчитись, що конструкція шахти відповідає умовам проведення монтажних робіт.

Якщо генеральний підрядник не виконав умови обладнання конструкції шахти, роботи слід негайно припинити та повідомити Ваше керівництво.



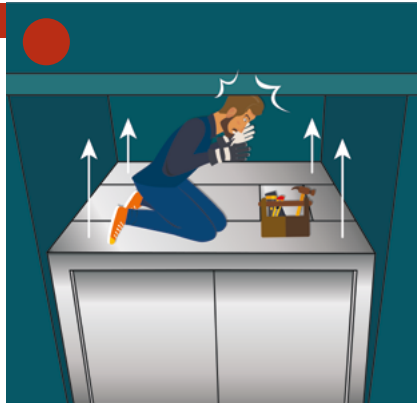
Встановити ефективну огорожу перед шахтою ліфта, щоб запобігти падінню в шахту працівників та інших осіб, що знаходяться на місці робіт.



## ДОСТУП ДО ШАХТИ ЛІФТА – ДОСТУП ДО ДАХУ КАБІНИ ЛІФТА – УПРАВЛІННЯ ЛІФТОМ

### ОПИС ЗАГРОЗИ

Сервісних техніків може затиснути в шахті ліфта, якщо вони працюють на даху кабіни ліфта.



### ЗАХИСНЕ ОБЛАДНАННЯ

#### ЖИТТЄВО ВАЖЛИВІ ПРАВИЛА:

- Перед тим як потрапити в шахту ліфта, **ЗАВЖДИ** вимикайте напругу або натискайте кнопку STOP (ЗУПИНКА) чи INSPECTION (ІНСПЕКЦІЯ), після того як буде перевірено їх справність.



### ПРИКЛАД ЗАХИСНОГО СПОРЯДЖЕННЯ:

#### Захисні елементи ліфта:

- Зона безпеки у верхній частині або приймку шахти ліфта.
- Кнопка STOP та кнопка INSPECTION.

#### Безпечне поведіння на робочому місці:

Перед тим як підняти на дах кабіни ліфта:

- Знеструмити та заблокувати ввідний пристрій, щоб ніхто не міг випадково увімкнути напругу.

АБО:

- Спустити кабіну на декілька поверхів вниз (не менше двох зупинок).
- Відкрити шахту ліфта за допомогою ключа аварійного відривання дверей.
- Пересвідчитись, чи зупиняється кабіна ліфта, коли розривається захисний контакт дверей шахти ліфта.
- Для надійного доступу зупинити кабіну не вище, ніж за 50 см над зупинкою.
- Натиснути кнопку STOP, закрити двері, натиснути кнопки виклику та переконатись, що кабіна ліфта не рухається.
- Відкрити двері, натиснути кнопку INSPECTION, перевести кнопку STOP в звичайне положення, закрити двері, натиснути кнопки виклику та переконатись, що кабіна не рухається.
- Відкрити двері шахти ліфта та повернути кнопку STOP в початкове положення.



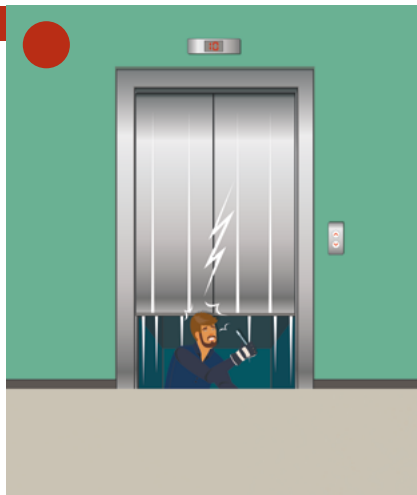
Перевірте наявність додаткових потенційних ризиків, таких як: загроза падіння з даху кабіни або загроза від сусідніх ліфтів в тій же шахті.

В залежності від застосованої технології порядок дій на робочому місці може змінюватись.

## ДОСТУП ДО ШАХТИ ЛІФТА – ДОСТУП ДО ПРИЯМКУ ШАХТИ – УПРАВЛІННЯ ЛІФТОМ

### ОПИС ЗАГРОЗИ

Загроза затискання кабіною ліфта або противагами при підйомі та при роботі в приямку шахти.



### ЗАХИСНЕ ОБЛАДНАННЯ

#### ЖИТТЄВО ВАЖЛИВІ ПРАВИЛА:

- Перед тим як потрапити в шахту ліфта, **ЗАВЖДИ** вимикайте напругу або натискайте кнопку STOP.



### ПРИКЛАД ЗАХИСНОГО СПОРЯДЖЕННЯ:

#### Захисні елементи ліфта:

перевірте, чи є в наявності наступні елементи:

- Кнопка STOP.
- Драбина в приямку.

#### Безпечне поведіння на робочому місці:

Перед тим як спуститись до шахти ліфта, необхідно:

- Знеструмити та заблокувати ввідний пристрій, щоб ніхто не міг випадково увімкнути напругу

АБО:

- Перемістити кабіну на найвищий поверх.
- Відкрити шахту ліфта за допомогою ключа аварійного відривання дверей до того, як кабіна зупинилась.
- Пересвідчитись, чи зупиняється кабіна ліфта, коли розривається захисний контакт дверей шахти ліфта.
- Натиснути кнопку STOP, закрити двері шахти ліфта та натиснути кнопку виклику, щоб переконатись, що кнопка STOP дійсно функціонує.
- За допомогою пристрою для блокування дверей необхідно запобігти повному закриттю дверей (залишити відкритими лише на 15 см). **(Викрутка не є придатним для цього інструментом!)**
- Якщо в приямку відсутній аварійний вимикач, вимкнути напругу.



## РОБОТИ В ШАХТІ ЛІФТА – НА ДАХУ КАБІНИ / В КАБІНІ – ЗАХИСТ ВІД ПАДІННЯ

### ОПИС ЗАГРОЗИ

- Загроза падіння з даху кабіни ліфта.
- Загроза падіння кабіни ліфта.



### ЗАХИСНЕ ОБЛАДНАННЯ

#### ЖИТТЕВО ВАЖЛИВІ ПРАВИЛА:

- **ЗАВЖДИ** стежте за тим, щоб пустоти та отвори були захищені відповідними огорожами.



### ПРИКЛАД ЗАХИСНОГО СПОРЯДЖЕННЯ:

#### Обладнання на даху кабіни:

- Жорстка огорожа на даху кабіни відповідно до діючих нормативів (див. стор. 10).

#### Засоби індивідуального захисту:

- Страхувальні та утримуючі системи.
- Відповідні кріплення для з'єднуючих елементів на даху кабіни.

#### Безпечне поведження на робочому місці:

Перед тим як піднятися на дах кабіни ліфта:

- Переконайтесь, що є відповідна огорожа.
- Якщо огорожі немає або вона не відповідає вимогам, одягніть відповідний захист від падіння, який необхідно закріпити у страхувальній точці.
- **ЗАВЖДИ** закріплюйте страхувальний пояс, коли Ви знаходитесь на даху кабіни.
- **ЗАВЖДИ** спочатку відстібуйте страхувальний пояс, перш ніж залишити дах кабіни ліфта.



## РОБОТИ У ШАХТІ ЛІФТА – ПЕРЕМІЩЕННЯ ЛІФТА В ШАХТІ – МЕХАНІЧНА ЗАГРОЗА

### ОПИС ЗАГРОЗИ

- Загроза затискання деталями обладнання, коли кабіна рухається у шахті ліфта (противага, кронштейни кріплення)
- Загроза затискання при замалому розмірі зони безпеки у верхній частині шахти.



### ЗАХИСНЕ ОБЛАДНАННЯ

#### ЖИТТЕВО ВАЖЛИВІ ПРАВИЛА:

- **НІКОЛИ** не переміщуйте ліфт на нормальній швидкості.
- **НІКОЛИ** не користуйтеся ліфтом, якщо відсутнє інспекційне керування.



### ПРИКЛАД ЗАХИСНОГО СПОРЯДЖЕННЯ:

#### Захисні елементи ліфта:

- Зона безпеки у верхній частині або прямку шахти ліфта.
- Пульт ревізії або інспекційний бокс.
- Кінцеві вимикачі.

#### Безпечне поведіння на робочому місці:

Якщо Ви знаходитесь на даху ліфта, що рухається:

- **ЗАВЖДИ** знаходьтеся посередині даху кабіни ліфта, коли кабіна рухається.
- **ЗАВЖДИ** користуйтеся кнопкою STOP.
- **ЗАВЖДИ** перевіряйте блокування дверей, коли Ви виходите на іншому поверсі.
- **ЗАВЖДИ** краще їдьте вниз, а не вгору, це знижує ризик того, що противага або інша стаціонарна деталь в шахті ліфта може Вас зачепити.

При виконанні робіт на кабіні ліфта, коли немає кінцевого перемикача та через замалу зону безпеки, існує загроза затискання:

- Встановіть під противагою опору потрібної висоти для того, щоб забезпечити у верхній частині шахти ліфта достатній простір для зони безпеки.

## РОБОТИ В ШАХТІ ЛІФТА – СУМІЖНІ ЛІФТИ – УПРАВЛІННЯ ЛІФТОМ

### ОПИС ЗАГРОЗИ

Працівників може затиснути суміжним ліфтом або іншими елементами обладнання, що рухаються (суміжні противаги та інше).



### ЗАХИСНЕ ОБЛАДНАННЯ

#### ЖИТТЕВО ВАЖЛИВІ ПРАВИЛА:

- **ЗАВЖДИ** при виконанні робіт у шахті вимикайте суміжні ліфти, для чого знеструмте їх або натисніть відповідну кнопку STOP у шахті ліфта або на даху кабіни.



### ПРИКЛАД ЗАХИСНОГО СПОРЯДЖЕННЯ:

#### Захисні елементи ліфта:

- Захисні огорожі по всій висоті шахти ліфта.
- Решітка в шахті ліфта перед противагою.
- Огорожа противаги.

#### Безпечне поводження на робочому місці, коли решітку не встановлено та існує загроза, що частини тіла виступають за межі кабіни ліфта:

Перед тим як піднятися на дах кабіни ліфта або увійти до шахти ліфта, пам'ятайте, що суміжний ліфт не має рухатись неконтрольовано.

- Знеструмте ліфт та заблокуйте ввідний пристрій, щоб ніхто не зміг випадково увімкнути струм.

#### АБО:

- Відкрийте двері шахти ліфта за допомогою ключа аварійного відривання дверей.
- Перевірте, чи зупиняється кабіна ліфта, коли розривається захисний контакт дверей шахти ліфта.
- Натисніть кнопку STOP та закрийте двері шахти, щоб пересвідчитись, що кнопка дійсно функціонує.

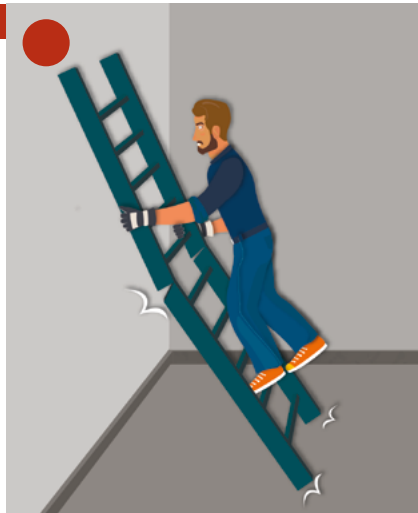
## РОБОТИ В ШАХТІ ЛІФТА – РОБОТИ НА ДРАБИНІ – ЗАХИСТ ВІД ПАДІННЯ

### ОПИС ЗАГРОЗИ

Падіння з драбини:

- Драбина ковзає убік, коли вона встановлена неправильно.
- Драбина у несправному стані.

Така загроза падіння зазвичай виникає тоді, коли проводяться роботи на противагах або коли ремонтують поворотний шків у верхній частині шахти чи чистять його.

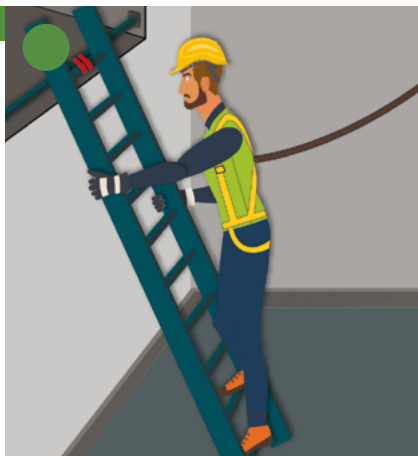


### ЗАХИСНЕ ОБЛАДНАННЯ

#### ЖИТТЕВО ВАЖЛИВІ ПРАВИЛА:

На драбині слід працювати лише протягом нетривалого часу. При тривалих роботах необхідно застосовувати інші засоби (настили, помости та інше).

- **ЗАВЖДИ** фіксуйте драбину за допомогою мотузок та петель.
- **ЗАВЖДИ** одягайте захист від падіння, коли існує загроза падіння, та **ЗАВЖДИ** у тих випадках, якщо Ваші ноги знаходяться на висоті понад 1,3 м над підлогою.



### ПРИКЛАД ЗАХИСНОГО СПОРЯДЖЕННЯ:

Інструменти та обладнання:

- Драбина в робочому стані.
- Захисне обладнання від падіння.

Безпечне поведження на робочому місці:

Перед тим як почати роботи на драбині:

- Закріпіть у шахті ліфта рятувальний канат, щоб забезпечити відповідне страхування для страхувального пояса.
- Закріпіть драбину так, щоб вона не могла рухатись.

Як тільки Ви почнете працювати на драбині:

- Закріпіть страхувальний пояс на рятувальному канаті.

## РОБОТИ У ШАХТІ ЛІФТА – ПАДАЮЧІ ПРЕДМЕТИ (РЕМОНТ ТА МОНТАЖ НОВОГО ОБЛАДНАННЯ) – МЕХАНІЧНА ЗАГРОЗА

### ОПИС ЗАГРОЗИ

Загроза від падаючих предметів виникає у разі:

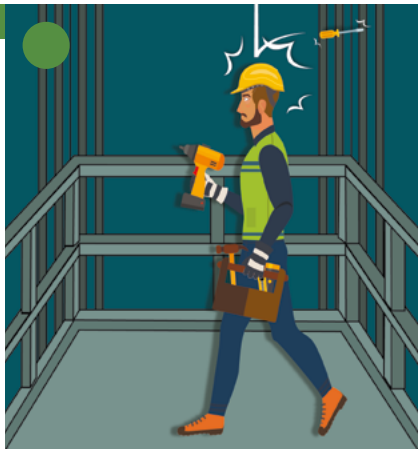
- Коли роботи проводяться у шахті ліфта, та через незакриті отвори в шахті вниз падають предмети.
- Коли роботи проводяться у шахті ліфта та одночасно колега працює в машинному приміщенні або на даху кабіни та упускає інструменти чи обладнання.
- Коли роботи проводяться у шахті ліфта та коли колега ремонтує ліфт в сусідній шахті, яка не захищена решіткою чи іншими засобами.



### ЗАХИСНЕ ОБЛАДНАННЯ

#### ЖИТТЕВО ВАЖЛИВІ ПРАВИЛА:

- **ЗАВЖДИ** носіть захисну каску, коли Ви працюєте на будівельному майданчику або коли при проведенні робіт з ремонту чи прибирання існує загроза падіння сторонніх предметів.
- **ЗАВЖДИ** перевіряйте, що всі отвори, які ведуть до шахти ліфта, закриті.
- **НІКОЛИ** не дозволяйте класти предмети один на другий.
- **НІКОЛИ** не залишайте інструменти або елементи обладнання на контактних бугелях або підпорках, оскільки вони можуть впасти.



### ПРИКЛАД ЗАХИСНОГО СПОРЯДЖЕННЯ:

Засоби індивідуального захисту:

- Захисна каска.

Безпечне поведження на робочому місці:

Перед початком робіт у шахті ліфта:

- Закрийте **всі** отвори твердими пластинами або дошками.
- Закрийте отвір шахти захисною огорожею **та всі** інші отвори – захисною сіткою.
- Роботи в шахті ліфта або в об'єднаній шахті ліфтів мають бути організовані таким чином, щоб там не зберігались інструменти.

Коли Ви вже почали роботи в шахті ліфта:

- Проводьте роботи, настільки це можливо, з кабіни ліфта: падаючі предмети потраплятимуть на дах кабіни або на захисне обладнання.



## РОБОТИ В ШАХТІ ЛІФТА – РОБОТИ НА КАНАТАХ (РЕМОНТ ТА МОНТАЖ НОВОГО ОБЛАДНАННЯ)

### ОПИС ЗАГРОЗИ

При проведенні робіт на системі підвіски (напр., заміна канатів) може трапитись, що:

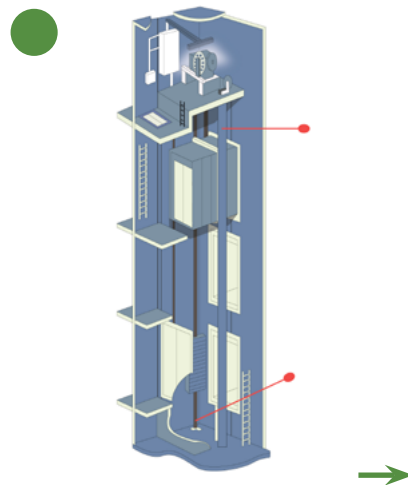
- Впаде кабіна ліфта.
- Впаде противага.



### ЗАХИСНЕ ОБЛАДНАННЯ

#### ЖИТТЕВО ВАЖЛИВІ ПРАВИЛА:

- **ЗАВЖДИ** фіксуйте кабіну та противагу двома незалежними один від одного засобами.
- **ЗАВЖДИ** вмикайте засоби безпеки.
- **НІКОЛИ** не демонтуйте більш ніж 50% канатів, якщо це можливо.



### ПРИКЛАД ЗАХИСНОГО СПОРЯДЖЕННЯ:

#### Інструменти та обладнання:

- Стропові канати та петлі в справному стані, розраховані на вагу кабіни.
- Підпорки в справному стані відповідної вантажопідйомності.

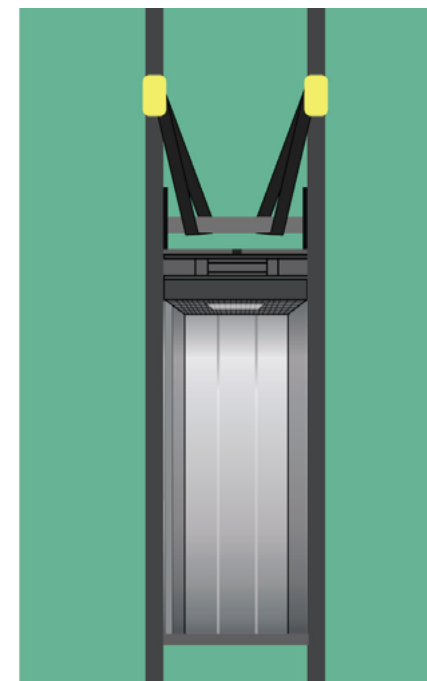
#### Обладнання ліфта:

- Захисне обладнання має бути увімкнене.

#### Безпечне поводження на робочому місці:

#### Перед демонтажем канатів:

- Встановити кабіну на потрібну висоту.
- Встановити кабіну на захисному обладнанні.
- Зафіксувати кабіну за допомогою двох незалежних один від одного засобів: двох стропів або підйомників. Якщо один з засобів відмовить, система залишиться зафіксованою іншим засобом.
- Встановити під противагою підпорки.
- Захистити підпорки від падіння (наприклад, рейкою).





## ВИСОКОНЕБЕЗПЕЧНІ РОБОТИ – ПІДЙОМ ТА КРІПЛЕННЯ

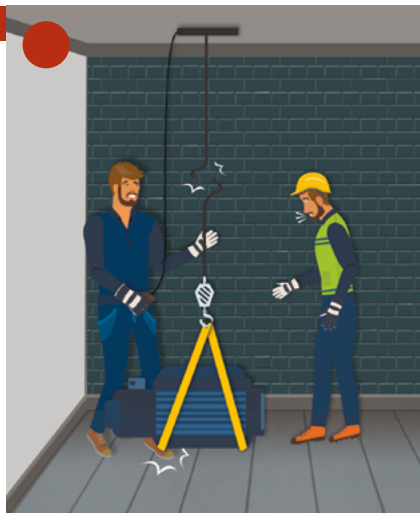
### ОПИС ЗАГРОЗИ

При застосуванні неправильних методів підйому виникає загроза, що елементи обладнання впадуть:

- Кабіна ліфта або противага недостатньо закріплені.
- Петля або підйомне обладнання пошкоджені.

При застосуванні неправильного методу кріплення виникає загроза зіткнення з кабіною:

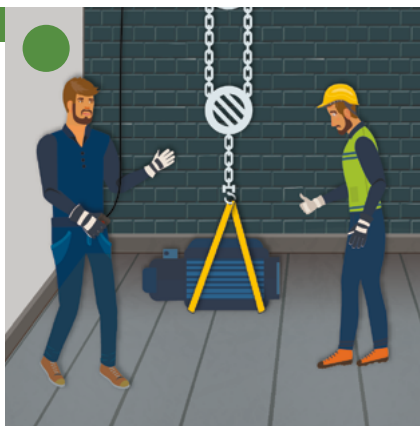
- Неправильно визначено центр ваги.



### ЗАХИСНЕ ОБЛАДНАННЯ

#### ЖИТТЕВО ВАЖЛИВІ ПРАВИЛА:

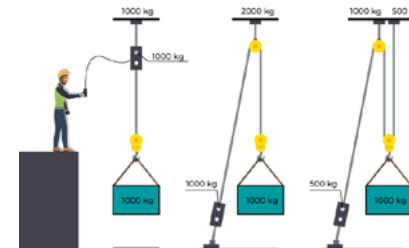
- **ЗАВЖДИ** стежте за тим, щоб підйомне та стропувальне обладнання було перевірене, знаходилось у справному стані та було розраховане на роботу з вагою, яку необхідно закріпити та підняти, та **ЗАВЖДИ** захищайте петлі канатів від гострих країв.
- **НИКОЛИ** не стійте під підвішеним вантажем і **НИКОЛИ** не проходите під ним, **НИКОЛИ** не застосовуйте обладнання, яке пошкоджене або вантажопідйомність якого невідома.



## ПРИКЛАД ЗАХИСНОГО СПОРЯДЖЕННЯ:

### Інструменти та обладнання:

- Сертифіковані підйомні пристрої: стропи, петлі, скоби, кріплення мають бути розраховані на максимальне навантаження та знаходитись у справному стані.
- Сертифіковані підйомні пристрої для підйому матеріалів, розраховані на максимальне навантаження.



### Безпечне поведіння на робочому місці:

#### Перед підйомом та стропуванням:

- З'ясуйте точну вагу елемента обладнання.
- Використовуйте правильну точку опори, відповідні стропи та підйомне обладнання.
- Перевірте точку опори за допомогою відповідного обладнання: зазвичай точка опори – це те місце, що першим виходить з ладу.

#### При підйомі елементів обладнання (привід, система керування тощо):

- Визначте центр ваги, щоб запобігти неконтрольованому хитанню, та **НИКОЛИ** не утримуйте елементи обладнання руками: Вашу руку може затиснути.
- Контролюйте рух вантажу за допомогою канату.

## ВИСОКОНЕБЕЗПЕЧНІ РОБОТИ – РИШТУВАННЯ

### ОПИС ЗАГРОЗИ

При роботі на риштуванні існує загроза падіння.

Неправильно змонтоване риштування може власти та потягти за собою працівників.



Переконайтеся, що риштування та фахівці, які його встановлювали, мають відповідну сертифікацію.



### ЗАХИСНЕ ОБЛАДНАННЯ

#### ЖИТТЕВО ВАЖЛИВІ ПРАВИЛА:

- **ЗАВЖДИ** переконуйтеся, що риштування змонтоване особами, які мають відповідну підготовку.
- **НІКОЛИ** не знімайте огорожу риштування та не виймайте його елементи.
- **НІКОЛИ** не користуйтеся незавершеним риштуванням.
- **ЗАВЖДИ** враховуйте максимальну вантажопідйомність та контролюйте, чи помітно відповідне маркування.
- **ЗАВЖДИ** запрошуйте авторизованих фахівців для перевірки.



### ПРИКЛАД ЗАХИСНОГО СПОРЯДЖЕННЯ:

#### Захисні елементи ліфта:

- Сертифіковане риштування.

#### Інструменти та обладнання:

- Стропи або підпорки в справному стані, розраховані на вагу кабіни.

#### Безпечне поведіння на робочому місці:

- Перевіряйте, чи надійно закріплено риштування на будівельному майданчику.
- Застосовуйте для доступу на риштування лише надійну та міцну драбину.
- Переконайтеся, що настил знаходиться у справному стані та має захисну огорожу.
- **НІКОЛИ** не залазьте на захисну огорожу.

**Про дефекти риштування повідомте своє керівництво. Риштуванням з дефектами не можна користуватися.**

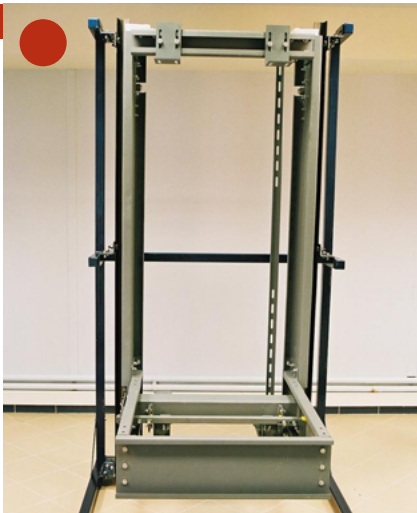
#### Зауваження:

Рекомендується носити страхувальні пояси та застрахувати себе за допомогою рятувального канату, навіть коли на бездоганно підготовленому риштуванні вже застосовуються засоби колективного захисту.

## РОБОТИ В ШАХТІ ЛІФТА – КАБІНА ЯК ТИМЧАСОВА РУХОМА ПЛАТФОРМА – РЕМОНТ ТА МОНТАЖ НОВОГО ОБЛАДНАННЯ

### ОПИС ЗАГРОЗИ

На рухомій платформі існує загроза падіння.  
При неправильному виготовленні рухомих платформ кабіна може вдарити та потягнути за собою працівників.



### ЗАХИСНЕ ОБЛАДНАННЯ

#### ЖИТТЕВО ВАЖЛИВІ ПРАВИЛА:

**ЗАВЖДИ** стежте за тим, щоб застосовувались два незалежних один від одного засоби безпеки:

- канати та обмежувачі швидкості;
- або канати та додаткове захисне обладнання;
- або спеціальний, призначений для підйому людей підйомник та додаткове захисне обладнання.



### ПРИКЛАД ЗАХИСНОГО СПОРЯДЖЕННЯ:

#### Інструменти та обладнання:

- Сертифіковане захисне обладнання (обмежувачі швидкості та додаткове захисне обладнання).
- Сертифікований підйомний пристрій у справному стані відповідної вантажопідйомності.
- Сертифіковані кріплення відповідної вантажопідйомності.

#### Безпечне поведіння на робочому місці:

- **ЗАВЖДИ** стежте за максимальною вантажопідйомністю та **ЗАВЖДИ** щонайшвидше (або в залежності від методу встановлення) встановлюйте обмежувачі швидкості та канати підвіски.
- **ЗАВЖДИ** застосовуйте відповідне підйомне обладнання та **ЗАВЖДИ** встановлюйте на даху кабіни відповідну огорожу.

#### Зауваження:

- Рекомендується носити страхувальні пояси та застрахувати себе за допомогою рятувального канату, навіть коли на бездоганно підготовленому помості вже застосовуються засоби колективного захисту (огорожі).
- Рекомендується встановити під кабіною аудіовізуальну систему, яка має попереджати інших монтажників про те, що кабіна рухається, коли захисне обладнання дверей деактивоване.

## ВИСОКОНЕБЕЗПЕЧНІ РОБОТИ – ПЕРЕМИКАННЯ ЛАНЦЮГУ ЗАХИСНОЇ МЕРЕЖІ

### ОПИС ЗАГРОЗИ

Загроза затискання при вході до шахти ліфта, при роботі в шахті та при виході з шахти.

Аналогічна загроза виникає також для осіб, що перебувають за межами шахти, якщо захисний пристрій дверей шахти ліфта вимкнено.

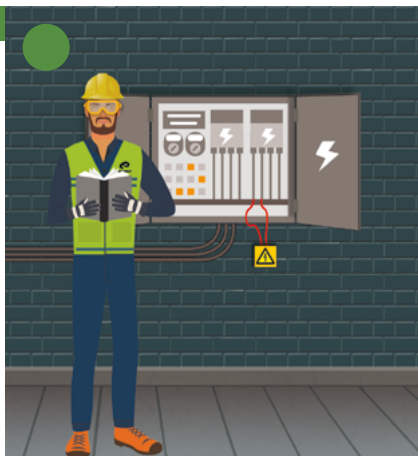


### ЗАХИСНЕ ОБЛАДНАННЯ

#### ЖИТТЕВО ВАЖЛИВІ ПРАВИЛА:

Перемикання ланцюгу безпеки є останнім варіантом, якщо більше немає інших можливостей.

- **НІКОЛИ** не перемикайте ланцюг безпеки надовго та **НІКОЛИ** не залишайте запобіжну перемичку активною, коли залишаєте робоче місце.
- **НІКОЛИ** не встановлюйте запобіжну перемичку на компонентах шахти ліфта (блокування, блокування кабіни ліфта, система аварійної зупинки). Її не видно, і про неї можна легко забути.



### ПРИКЛАД ЗАХИСНОГО СПОРЯДЖЕННЯ:

#### Інструменти та обладнання:

- Сертифікована підприємством запобіжна перемичка, кольоровий кабель завдовжки 1 метр для оптичного маркування.

#### Безпечне поведження на робочому місці:

##### Перед встановленням запобіжної перемички:

- Виведіть ліфт з нормального робочого режиму та за допомогою електричної комутаційної схеми визначте точно, який саме ланцюг безпеки буде перемкнено.
- Якщо іншої можливості немає, окрім застосування перемички, проведіть аналіз ризиків і **ЗАВЖДИ** користуйтеся сертифікованим кольоровим кабелем завдовжки 1 метр.
- **ЗАВЖДИ** перевіряйте на основі електричної комутаційної схеми, що перемичка на ланцюгу безпеки встановлена правильно.
- **НІКОЛИ** не перемикайте весь ланцюг безпеки.
- Користуйтеся перемичкою при вимкненій напрузі, щоб уникнути смертельного ураження струмом.

##### Якщо Вам потрібно проїхати у ліфті:

- Перед установкою запобіжної перемички **ЗАВЖДИ** перевіряйте роботу кнопок STOP та INSPECTION.

##### Перед тим як залишити робоче місце:

- Після видалення запобіжної перемички **ЗАВЖДИ** перевіряйте всі засоби захисту.

---

# ПОПЕРЕДЖЕННЯ ТИПОВИХ НЕЩАСНИХ ВИПАДКІВ

---

Ми сподіваємось, що під час Вашої професійної діяльності Вам не доводилось мати справу з нещасними випадками, які спричинили важкі травми та смертельні випадки.

У наступному розділі розглянуто найбільш типові нещасні випадки, що можуть трапитися під час монтажу, демонтажу, налагодження, ремонту та технічного обслуговування ліфтів, та їхні причини.

Загрози, що спричинили ці нещасні випадки, не можна недооцінювати, вони потребують вживання відповідних заходів безпеки, які описано в наведених прикладах. Ми ще раз хочемо звернути Вашу увагу на те, що перелік загроз не є повним, тому окремі підприємства та працівники мають здійснювати власний аналіз ризиків та дотримуватись відповідних нормативів.

## ДОСТУП ДО ШАХТИ ЛІФТА – ДОСТУП ДО ПРИЯМКУ ШАХТИ ЛІФТА

### ОПИС ЗАГРОЗИ

При спусканні до приямок шахти ліфта та підйомі з нього існує загроза падіння та сковзання:

- Якщо у приямок шахти, глибшому за 1 м, немає драбини.
- Якщо наявна драбина непридатна для використання за даних умов.
- Якщо драбина взагалі не застосовується.
- За умови слизької підлоги.



### ЗАХИСНЕ ОБЛАДНАННЯ

#### ПРИКЛАД ЗАХИСНОГО СПОРЯДЖЕННЯ:

Захисні елементи ліфта:

- Приямкова драбина.
- Приямкова драбина, яку можна дістати із входу до шахти.
- Приямкова драбина надійна та не загрожує працівникам.

**Безпечне поведження на робочому місці:**

При спусканні до підвалу шахти ліфта:

- Перевірте положення та стан драбини, якщо вона є.
- Заблокуйте двері за допомогою



дверного блокуючого пристрою, щоб не дати їм випадково закритись.

- Переконайтесь, що кнопка STOP працює правильно (див. стор. 32) та її активовано.
- Займіть безпечне і стабільне положення та тримайтеся за драбину.

**При підйомі з підвалу шахти ліфта:**

- Активуйте кнопку STOP.
- Станьте на драбину та обережно підіймайтесь.
- Як тільки Ви безпечно дістанетесь виходу з шахти, деактивуйте кнопку.
- Закрийте двері шахти ліфта та переконайтесь, що вони механічно замкнуті.
- Під час підйому драбиною спирайтесь на три контактні точки.
- Користуйтеся приямковою або переносною драбиною. **НІКОЛИ** не стрибайте у приямок шахти ліфта!

Якщо приямкова драбина ненадійна, повідомте про це свого керівника. Ваше підприємство має сповістити про це клієнта.

## ЗАГРОЗА СКОВЗАННЯ / ПЕРЕЧІПЛЕННЯ ЧИ ПАДІННЯ

### ОПИС ЗАГРОЗИ

Падіння зі сходів при поганому освітленні або якщо сходи знаходяться у поганому стані.



Загроза падіння на мокрій або нерівній підлозі.



Падіння зі сходів при поганому освітленні або якщо сходи знаходяться у поганому стані.

Падіння такого типу є найбільш розповсюдженими нещасними випадками!



### ЗАХИСНЕ ОБЛАДНАННЯ

#### ПРИКЛАД ЗАХИСНОГО СПОРЯДЖЕННЯ:

Засоби індивідуального захисту:

- Взуття зі стійкою до сковзання подошвою.
- Взуття з рифленою подошвою для кращого утримання на драбині.

Безпечне поводження на робочому місці:

- **ЗАВЖДИ** стежте за стабільним положенням тіла.
- **ЗАВЖДИ** звертайте увагу на наявність на підлозі вологи або льоду, на загрозу сковзання.
- **ЗАВЖДИ** користуйтеся поручнями, коли спускаєтесь сходами, або тримайтеся контактних точок, якщо поручні відсутні (тобто використовуйте стіну у якості опори).
- **НІКОЛИ** не поспішайте, особливо коли спускаєтесь сходами.
- **НІКОЛИ** не розмовляйте по мобільному телефону, коли спускаєтесь сходами.



## БЕЗПЕЧНЕ ЗАСТОСУВАННЯ РОБОЧОГО ІНСТРУМЕНТУ

### ОПИС ЗАГРОЗИ

Якщо гайкові ключі, викрутки чи гвинти знаходяться у несправному стані, інструмент може вислизнути.

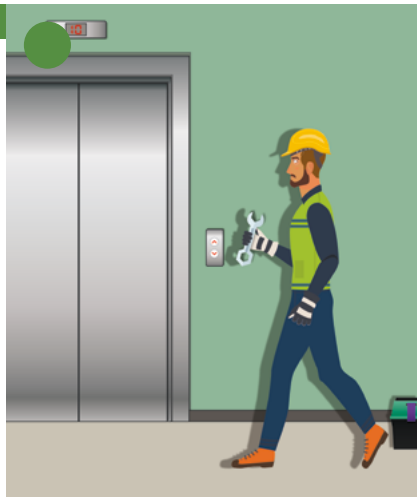


### ЗАХИСНЕ ОБЛАДНАННЯ

#### ПРИКЛАД ЗАХИСНОГО СПОРЯДЖЕННЯ:

Інструменти та захисне обладнання:

- Повинне мати маркування та бути перевірено роботодавцем.
- Молотки мають бути у справному стані, з надійними голівками та міцною ручкою.
- Гайкові ключі мають бути в справному стані, без гострих країв та не погнуті.
- Викрутки повинні мати надійну ізоляцію, не бути зламаними чи зношеними.



Безпечне поводження на робочому місці:

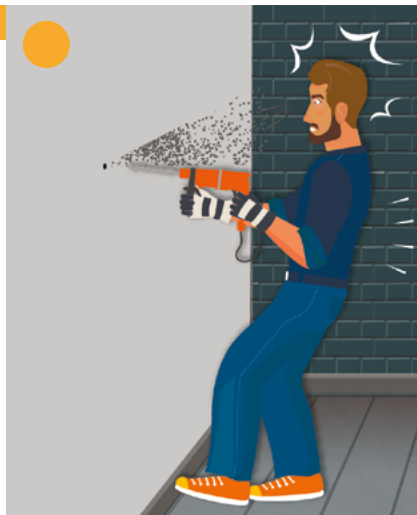
- **ЗАВЖДИ** перед застосуванням перевіряйте, чи знаходяться інструменти у справному стані.
- **ЗАВЖДИ** носіть захисні рукавиці.
- **ЗАВЖДИ** користуйтеся відповідним інструментом (універсальний гайковий ключ менш надійний, ніж конкретний гайковий ключ; а цей ключ, в свою чергу, менш надійний, ніж шестигранна накидна голівка).
- **НІКОЛИ** не користуйтеся електричною викруткою при проведенні механічних робіт.
- **НІКОЛИ** не користуйтеся пошкодженим інструментом.
- **ЗАВЖДИ** користуйтеся інструментом, розмір якого відповідає поставленому завданню.



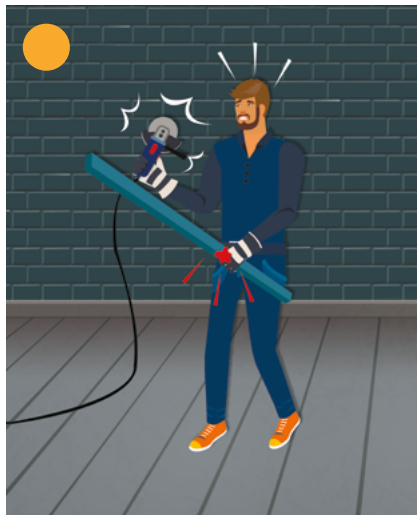
## БЕЗПЕЧНЕ ПОВОДЖЕННЯ З ЕЛЕКТРИЧНИМ РОБОЧИМ ІНСТРУМЕНТОМ

### ОПИС ЗАГРОЗИ

Пил може потрапляти в очі, існує загроза порізів, подряпин, потрапляння часток бруду та вогню.



Порізи та подряпини при користуванні ріжучим інструментом.



### ЗАХИСНЕ ОБЛАДНАННЯ

#### ПРИКЛАД ЗАХИСНОГО СПОРЯДЖЕННЯ:

Інструменти та засоби індивідуального захисту:

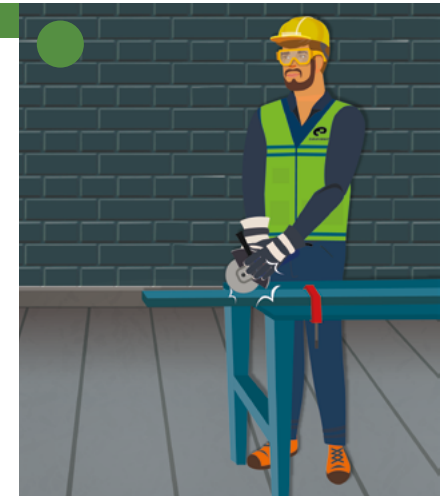
- Повинні мати маркування та бути перевіреними роботодавцем.
- Захисні окуляри та захисні рукавиці.
- Слід міцно тримати інструмент (ручку інструмента).
- Використовуйте шліфувальні машини та дрилі з надійними ручками.

Безпечне поведження на робочому місці:

- **ЗАВЖДИ** перед застосуванням перевіряйте, чи знаходяться інструменти у справному стані (загальний стан, чи не пошкоджено кабель, наявність захисного обладнання).
- **ЗАВЖДИ** тримайте шліфувальні машини чи дрилі обома руками.
- **ЗАВЖДИ** користуйтеся захисними окулярами та рукавицями при шліфуванні та свердлінні.
- **ЗАВЖДИ** перевіряйте при користуванні шліфувальними машинами, чи справний шліфувальний диск.

При роботах з відкритим вогнем

- **ЗАВЖДИ** отримуйте відповідний дозвіл, якщо цього вимагають нормативні документи.
- **НІКОЛИ** не користуйтеся несправним інструментом.
- **НІКОЛИ** не тримайте деталі при шліфуванні чи свердлінні руками: застосуйте для цього відповідне приладдя.
- **НІКОЛИ** не шліфуйте кутовою шліфувальною машинкою в зворотному напрямі.



При свердлінні та шліфуванні завжди користуйтеся індивідуальними засобами захисту для вух.

## БЕЗПЕЧНЕ ПОВЕДЕННЯ З ХІМІЧНИМИ РЕЧОВИНАМИ

### ОПИС ЗАГРОЗИ

При роботі з небезпечними речовинами існує загроза втрати свідомості, захворювання та виникнення проблем зі здоров'ям.



При застосуванні горючих речовин у безпосередній близькості до робіт з виділенням тепла або запалених цигарок існує загроза вибуху.



### ЗАХИСНЕ ОБЛАДНАННЯ

#### ПРИКЛАД ЗАХИСНОГО СПОРЯДЖЕННЯ:

##### Вибір матеріалів:

- Користуйтеся лише хімічними речовинами, дозволеними роботодавцем: зазвичай в ліфтовій галузі не застосовуються отруйні та токсичні речовини.
- **НІКОЛИ** не купляйте речовини, які не схвалені роботодавцем.
- **ЗАВЖДИ** вивчайте сертифікат безпеки. В ньому описано можливі загрози та заходи безпеки для кожної з речовин.

##### Інструменти та засоби індивідуального захисту:

- Рукавиці та захисні окуляри при загрози потрапляння бризок.
- Відповідні засоби захисту органів дихання.

##### Безпечне поведіння на робочому місці:

- **ЗАВЖДИ** носіть рукавиці, щоб запобігти потраплянню речовини на шкіру.
- **ЗАВЖДИ** працюйте в приміщеннях без вентиляції (прямокутні шахти ліфта) лише протягом нетривалого часу.
- **ЗАВЖДИ** закривайте ємності з речовинами після використання.
- **НІКОЛИ** не куріть, не шліфуйте та не зварюйте у безпосередній близькості до горючих матеріалів.
- **НІКОЛИ** не зливайте хімічну речовину в немаркований посуд.
- Читайте та запам'ятовуйте «Попередження про застосування речовини» на ємності з речовиною.
- **НІКОЛИ** не зберігайте леткі речовини/аерозолі в непроділюваних приміщеннях (прямокутні шахти ліфта).



## РУЧНІ РОБОТИ

### ОПИС ЗАГРОЗИ

- Пошкодження спини при підніманні предметів.
- Порізи та подряпини від падіння важких предметів.
- Загроза падіння та сковзання при перенесенні предметів.



### ЗАХИСНЕ ОБЛАДНАННЯ

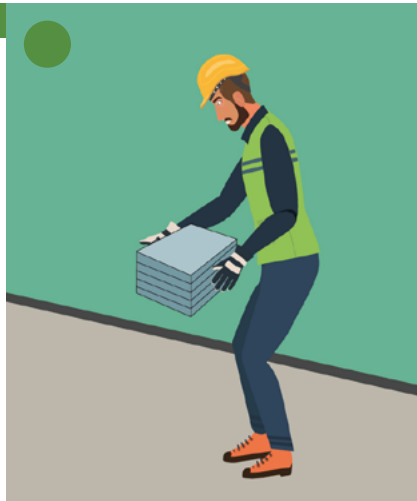
#### ПРИКЛАД ЗАХИСНОГО СПОРЯДЖЕННЯ:

##### Інструменти та захисне обладнання:

- Захисні рукавиці.
- При роботі з важкими предметами застосовуйте підйомне обладнання.

##### Безпечне поведження на робочому місці:

- **ЗАВЖДИ** тримайте спину прямо та піднімайте вантаж зусиллям ніг.
- **ЗАВЖДИ** так розміщуйте руки, щоб їх не затиснуло.
- **ЗАВЖДИ** перевіряйте шлях, яким рухаєтесь, з точки зору можливості падіння чи сковзання.



## ІНШІ ЗАГРОЗИ

Іншими загрозами, які не розглядаються в даній брошурі, але можуть виникнути, є:

- Загроза пожежі.
- Загрози при зварювальних роботах.
- Загрози, зумовлені місцем проведення робіт (атомна електростанція, хімічне підприємство тощо).
- Загрози, пов'язані з використанням транспортних засобів.





**EUROFORMAT**

© ТОВ «ЗАВОД «ЕВРОФОРМАТ»  
2019

[www.euroformat.com](http://www.euroformat.com)